

# ХАРАКТЕРИСТИКА ОРОГРАФИИ И СКАЛЬНЫХ ОБЪЕКТОВ ГОРЫ ДИКОЙ НАЦИОНАЛЬНОГО ПАРКА «КРАСНОЯРСКИЕ СТОЛБЫ»

*В.А. Матвеев<sup>1</sup>, М.В. Прохорчук<sup>2</sup>*

<sup>1</sup>Краевед, турист-исследователь, Красноярск

<sup>2</sup>Красноярский государственный педагогический университет  
им. В.П. Астафьева

*Орография, скальные объекты, скала, скальный массив, хребет, отрог, гора, национальный парк, Красноярские Столбы.*

В статье дана краткая орографическая характеристика горы Дикой, расположенной в Калтатском районе Национального парка «Красноярские Столбы». Отмечена дискуссионность ее отношения к Калтатскому хребту. Даны описания скальных объектов западного и южного склонов горы Дикой.

## CHARACTERISTICS OF THE OROGRAPHY AND ROCK FEATURES OF MOUNT WILD IN THE KRASNOYARSK PILLARS NATIONAL PARK

*V.A. Matveev<sup>1</sup>, M.V. Prokhorchuk<sup>2</sup>*

<sup>1</sup>Local historian, tourist researcher, Krasnoyarsk

<sup>2</sup>Krasnoyarsk State Pedagogical University named after V.P. Astafiev

*Orography, rocky objects, rock, rocky massif, ridge, spur, mountain, national park, Krasnoyarsk Pillars.*

The article provides a brief orographic description of Wild Mountain, located in the Kaltatsky district of the Krasnoyarsk Pillars National Park. The author notes the controversial nature of her attitude to the Kaltata ridge. Descriptions of the rocky features of the western and southern slopes of Mount Wild are given.

### *Посещение Калтатского района без разрешения администрации Национального парка «Красноярские Столбы» запрещено!*

Гора Дикая находится в междуречье Калтата, Мокрого Калтата и Миничевой Рассохи, имеет максимальную высоту 710 метров и протянулась с юго-запада на северо-восток на расстояние примерно 3,2 км при средней ширине с с-з на ю-в 1,8 км [1; 2].

Является ли гора Дикая самостоятельным элементом рельефа или отрогом Калтатского хребта, вопрос неоднозначный. С одной стороны, само название «гора», дошедшее до нас от предшественников, подразумевает ее обособленность, т. к. гора как геоморфологическое понятие имеет свои подошвы, склоны и вершину. Но при этом гора Дикая имеет не компактную, а вытянутую в длину



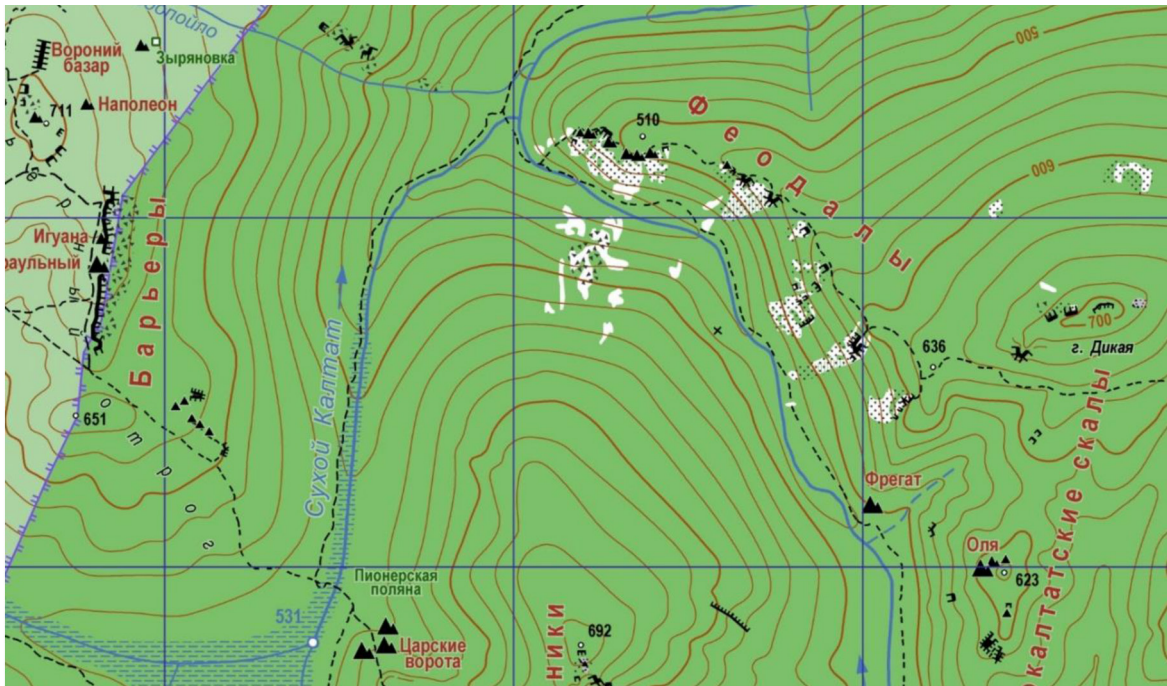


Рис. 2. Скальная гряда Феодалы. Фрагмент карты «Красноярские Столбы-2025»

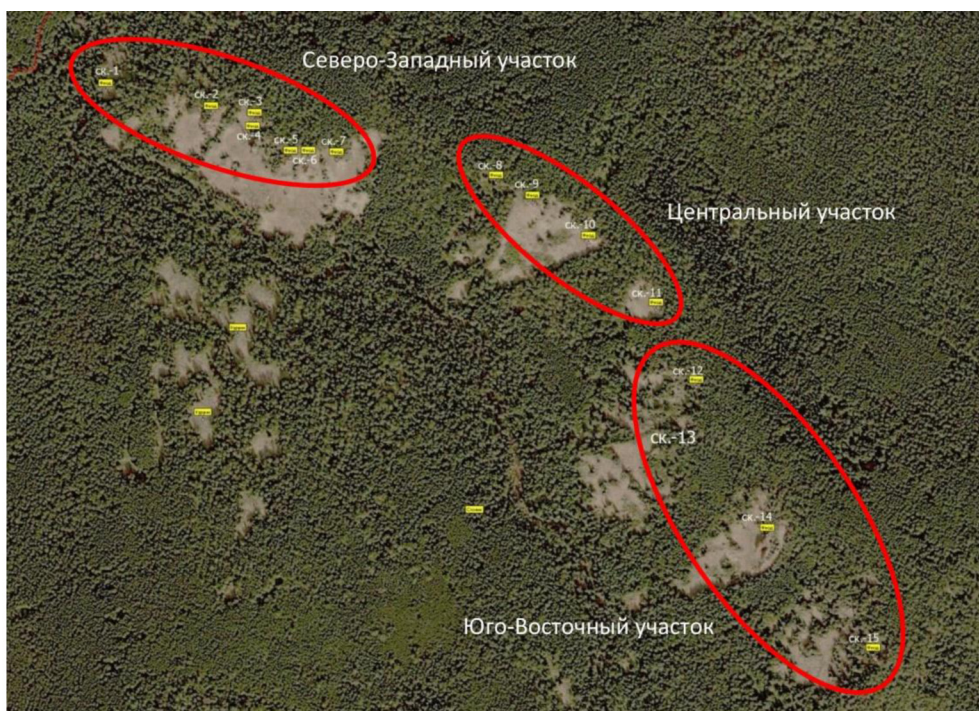
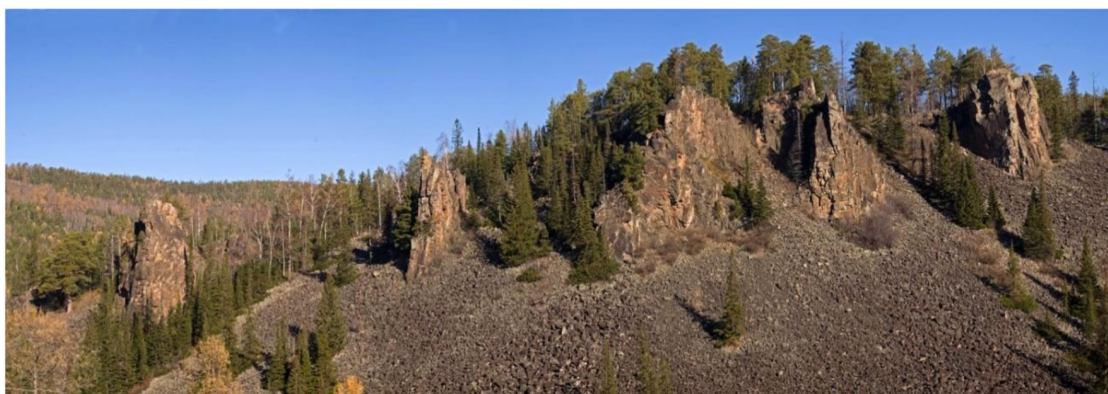


Рис. 3. Вид из космоса на скальную гряду Феодалы, разбивка на участки. Точки с GPS-навигатора С.Г. Стригунова (2011 г.)

### Северо-Западный участок: скальные объекты 1–7.

Это самый большой по количеству объектов участок. Скальные объекты Феодалов подвержены активным разрушительным процессам, в результате большинство из них не имеют остроконечных вершин, характерных для скал, и представляют собой утесы. Хотя снизу, от ручья, они могут казаться остроконечными пиками. На фотографиях представлен юго-западный склон в сторону ручья Мокрый Калтат, усеянный курумами (рис. 4; 5; 6).



*Рис. 4. Северо-Западный участок. Вид с контрсклона на курумник и скальные объекты 2, 4, 5, 6, и 7 (14 октября 2010 г.)*



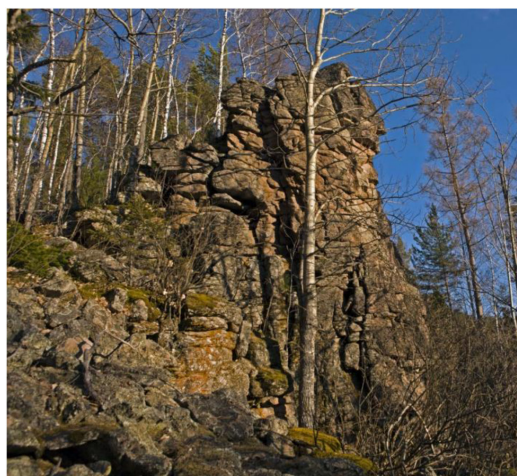
*Рис. 5. Вид с северо-запада на двухвершинную скалу-6 (8 сентября 2015 г.)*



*Рис. 6. Вид с северо-запада на двухвершинный утес-7 (8 сентября 2015 г.)*

### **Центральный участок: скальные объекты 8–11.**

Наиболее крупные по размерам и интересные по форме скальные образования этого участка – номера 8, 9, 10 (рис. 7–10).



*Рис. 7. Вид с северо-запада на утес-8 (16 октября 2011 г.)*



*Рис. 8. Вид с северо-запада на курумник и утес-9 (16 августа 2015 г.)*



*Рис. 9. Вид с северо-востока на утес-10 (8 октября 2015 г.)*



*Рис. 10. Вид с юго-востока на вершину утеса-10 (16 августа 2015 г.)*

**Юго-восточный участок: скальные объекты 12–15.**

Самый протяженный по длине участок. Экспозиция склона юго-западная, скальные объекты также ориентированы на юго-запад, в направлении ручья Мокрый Калтат. Наиболее выдающийся объект данной группы – номер 14 (рис. 11–12).



*Рис. 11. Вид со скальной гряды Барьеры на юго-восточный участок Феодалов (скальные объекты 12–15). Вдали виден Седловой отрог и скальный массив Седловой (5 января 2011 г.)*



*Рис. 12. Вид с юго-востока на скальный объект-14 (8 сентября 2015 г.)*

## Скальные объекты Седлового отрога

На отроге Седловой, на участке протяженностью 800 м, расположено 17 скальных объектов. Здесь выделяются три явных лидера: скальный массив Седловой, группа скал Маяк и скала Каратановская дачка (рис. 13). Остальные скальные объекты – безымянные и распределились между тремя вышеупомянутыми объектами. Так, севернее скального массива Седловой расположились: две безымянные скальные гряды с буквенно-цифровым обозначением К-45, К-46 и малые скалы К-44 и К-47. Последняя соединена перемычкой с Седловым. Общая протяженность «связки» около 150 м.



Рис. 13. Фрагмент карты «Красноярские Столбы-2025»

**Скальный массив Седловой** (протяженность 147 м) состоит из двух вершин: Каратановский и Ассириец, между которыми имеется понижение – «седло», отчего массив и получил свое название (рис. 14; 15).



Рис. 14. Вид с северо-востока на скальный массив Седловой. Левая вершина – Ассириец, правая – Каратановский, между ними «седло». Фото из свободных источников

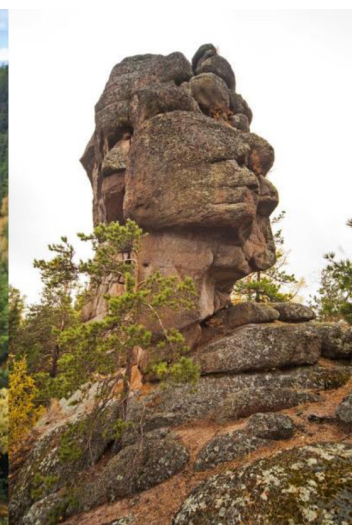


Рис. 15. Вид из «седла» на вершину Ассириец

## Группа скал Маяк

Главная скала группы – Маяк, имеет две вершины, связанные между собой каменной дугой (рис. 16–17). Параллельно Маяку, в северо-восточном направлении компактно стоят еще четыре скалы высотой 10–20 м. Протяженность этой скальной группы около 165 м.



*Рис. 16. Вид со скалы Каратановская дачка на главную вершину скалы Маяк*

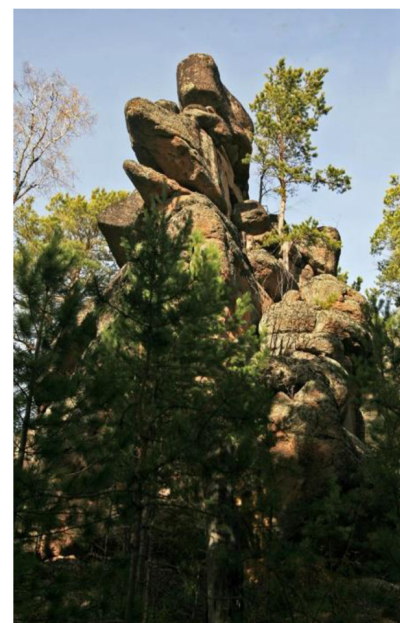


*Рис. 17. Вторая вершина скалы Маяк*

**Скала Каратановская дачка** (рис. 18; 19) с прилегающими малыми безымянными скалами с буквенно-цифровым обозначением К-52 и К-53. Эта скала, как и одна из вершин Седлового, названа в честь красноярского художника-столбиста Дмитрия Иннокентьевича Каратанова (1874–1952), имевшего прозвище на Столбах «Митяй», лидера Каратановской компании [3; 4].



*Рис. 18. Вид с северо-востока на скалу Каратановская дачка*



*Рис. 19. Вид с юго-востока на скалу Каратановская дачка*

## Библиографический список

1. Google Карты. URL: [https://www.google.com/maps/@55.911631,92.8095407,14.25z/data=!5m1!1e4?entry=ttu&g\\_ep=EgoyMDI1MTExNy4wIKXMDS0ASAFQAw%3D%3D](https://www.google.com/maps/@55.911631,92.8095407,14.25z/data=!5m1!1e4?entry=ttu&g_ep=EgoyMDI1MTExNy4wIKXMDS0ASAFQAw%3D%3D) (дата обращения: 28.10.2025).
2. Google Планета Земля. URL: [https://earth.google.com/web/@55.91768831,92.80144607,408.03204513a,7906.4265038d,35y,0.00891553h,0t,0r/data=CgRCAggBOgMKATBCAggASg0I\\_ARAA](https://earth.google.com/web/@55.91768831,92.80144607,408.03204513a,7906.4265038d,35y,0.00891553h,0t,0r/data=CgRCAggBOgMKATBCAggASg0I_ARAA)(дата обращения: 28.10.2025).
3. Легендарного художника и столбиста звали по-разному: Митя, Митяй, Митька, Граф... / Красраб. Ру: Сибирский новостной портал. URL: <https://krasrab.ru/news/society/36766> (дата обращения: 01.11.2025).
4. Яворский А.Л. Столбы. Красноярск: Тренд, 2008. 480 с. (дата обращения: 01.11.2025).