

**Национальный парк
«Красноярские Столбы»
Калтатский скальный район**

Малоизвестные Столбы: группа скал Бастионы

Посещение Калтатского района без разрешения Администрации национального парка «Красноярские Столбы» запрещено!

В статье применяются следующие термины, которые могут быть непонятны читателю, незнакомому с элементами горного рельефа:

- **скала** — выход каменных горных пород с крутыми или отвесными склонами и обычно остроконечной вершиной. Скалы могут быть одиночными или **образовывать группы**;
- **утес** — скалистое обнажение с «утёсанной» (плоской) легкодоступной вершиной;
- **ребень** — линия стыка противоположных склонов горы или хребта;
- **скальная гряда** — ряд последовательно расположенных друг за другом скальных выступов.

Группа скал Бастионы находится в северо-западной части Калтатского скального района, восточнее скал Китайская стенка и Сторожевой. Протянулась на 420 м от гребня отрога Центрального Куйсумского хребта, по очень крутому склону в сторону реки Калтат. Большинство скальных объектов Бастионов не имеют остроконечных вершин, характерных для скал и представляют собой утесы, а также несколько бесформенных выступаний горных пород из крутого склона. Главенствует в группе скальная гряда на гребне отрога хребта, состоящая из стенообразных скальных фрагментов.

Со скальных вершин Бастионов открывается панорама долины р. Калтат, г. Колокольня со скалами Колокольня, Замок Рыцаря и безымянными скальными объектами в их окружении.

Координаты юго-западной точки группы Бастионы — **N 55.932049°**,
E 92.818133°, северо-восточной — **N 55.933852°**, **E 92.825557°**.

Использованы материалы 10 походов: с 15 марта 2008 г. по 16 марта 2017 г.

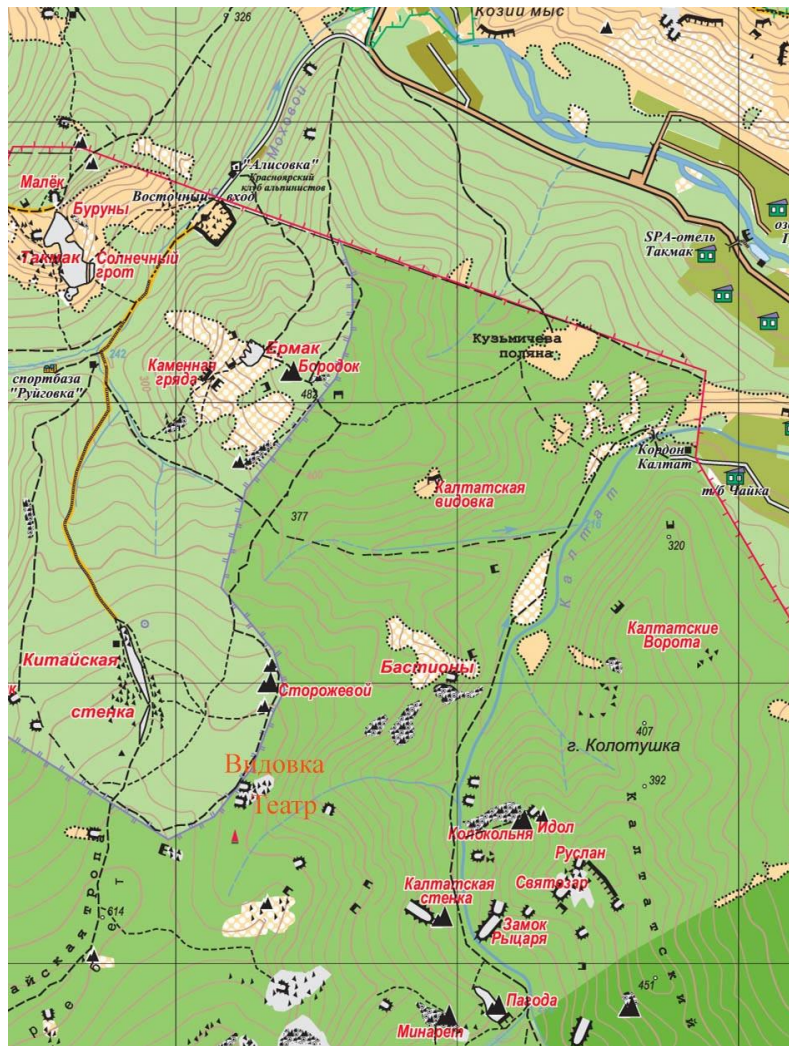


Рис. 1. Фрагмент карты «Ожерелье Красноярска» 2015 и 2018 гг. издания

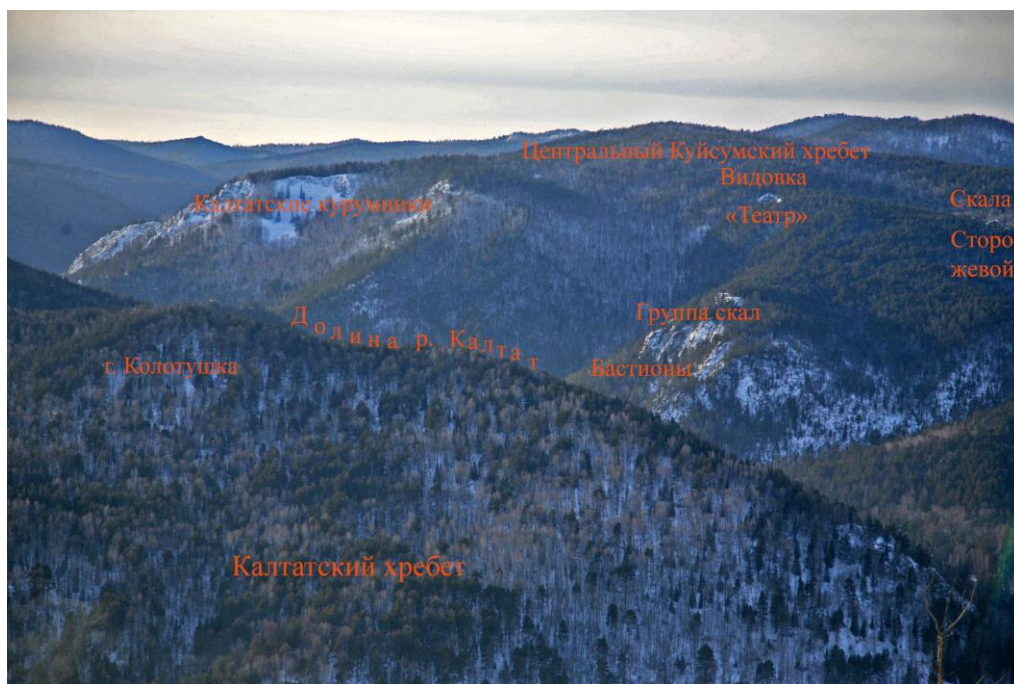


Рис. 2. Вид с Торгашинского хребта на Калтатский и Центральный Куйсумский хребты

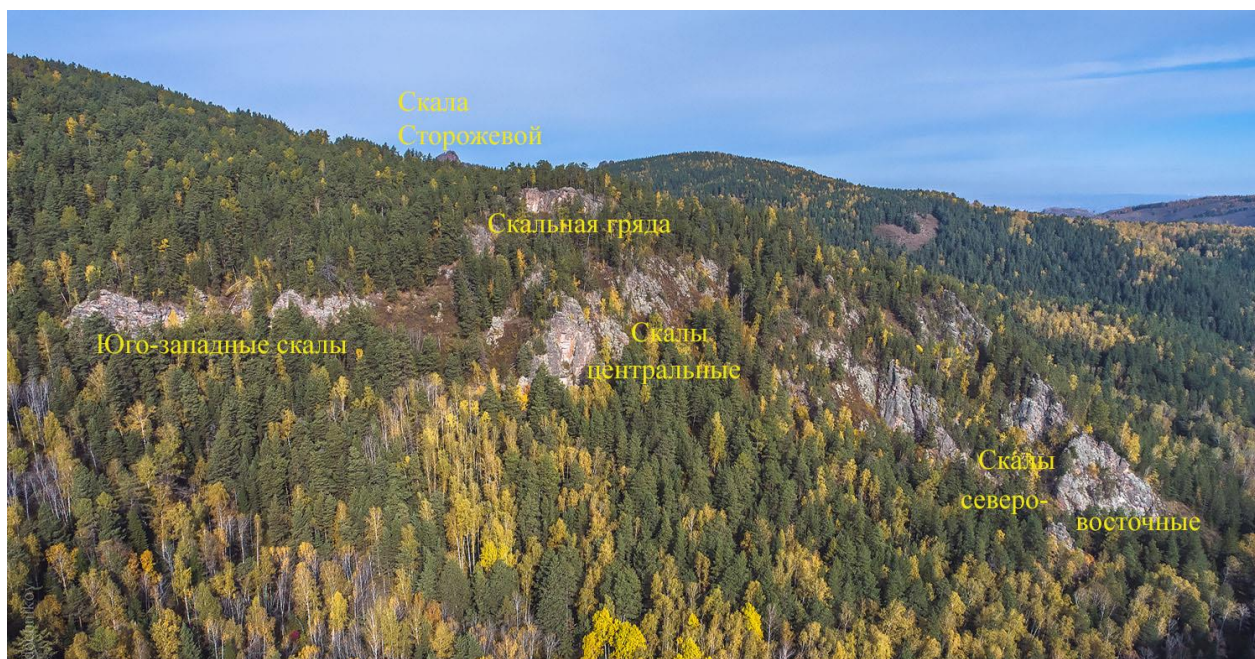


Рис. 3. Вид от скалы Руслан на группу скал Бастионы и скалу Сторожевой.
Фото М. Кадочникова

Юго-западные скальные объекты



Рис. 4. Вид с юго-запада на скальный объект в юго-западной части группы Бастионы



Рис. 5. Вид с северо-востока на утес в юго-западной части группы Бастионы



Рис. 6. Вид с северо-востока на скалу в юго-западной части группы скал Бастионы

Центральные скальные объекты

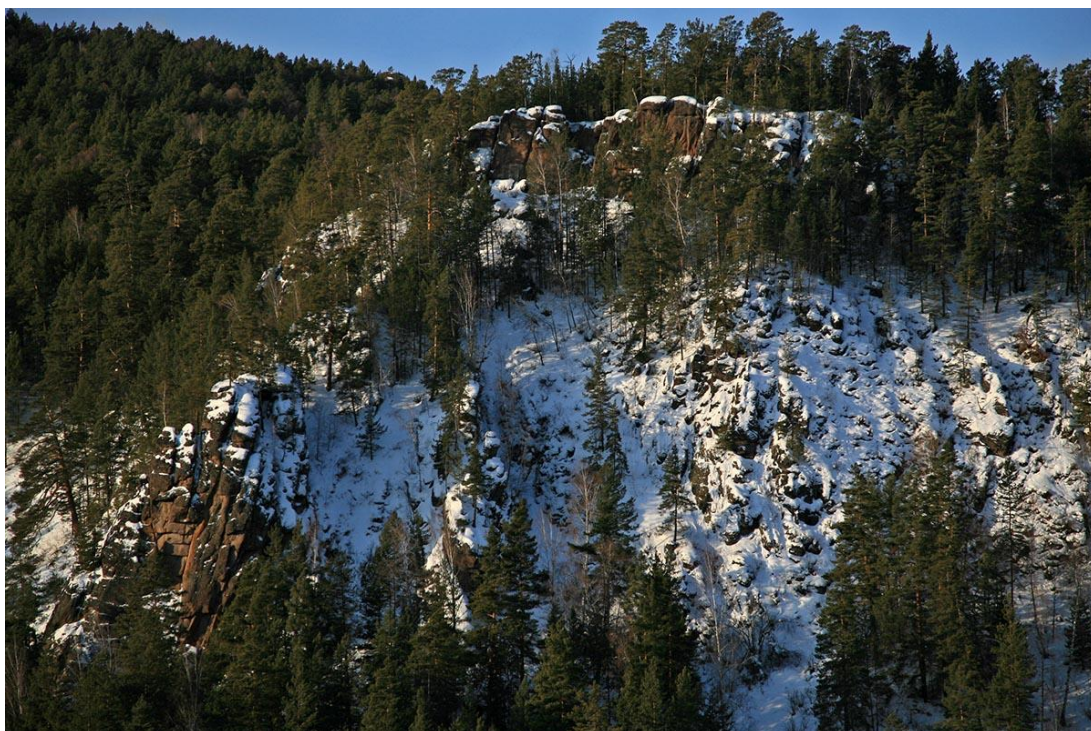


Рис. 7. Вид от скалы Колокольня на скальную гряду и центральную часть группы скал Бастионы



Рис. 8. Вид с юго-востока на верхнюю скальную гряду в группе скал Бастионы
Фото М. Кадочникова



Рис. 9. Вид с юго-востока на фрагмент скальной гряды группы Бастионы



Рис. 10. Вид с северо-востока на скалу в центральной части группы Бастионы

Северо-восточные скальные объекты

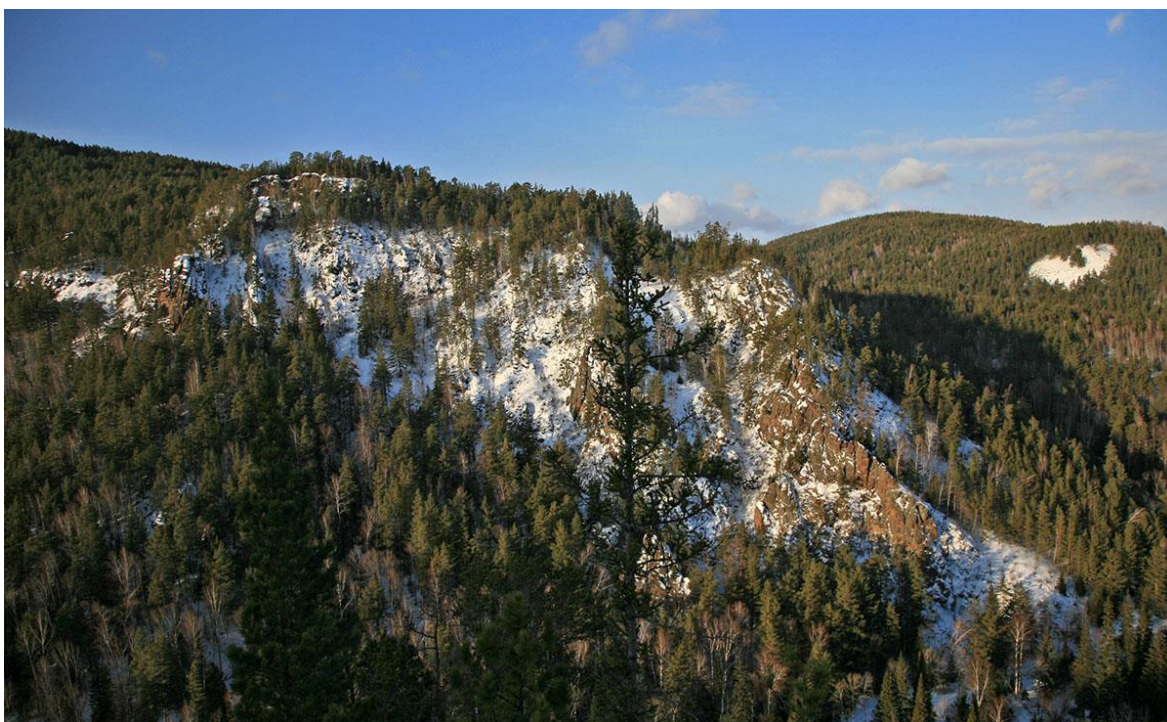


Рис. 11. Вид от скалы Колокольня на центральную и северо-восточную части группы Бастионы

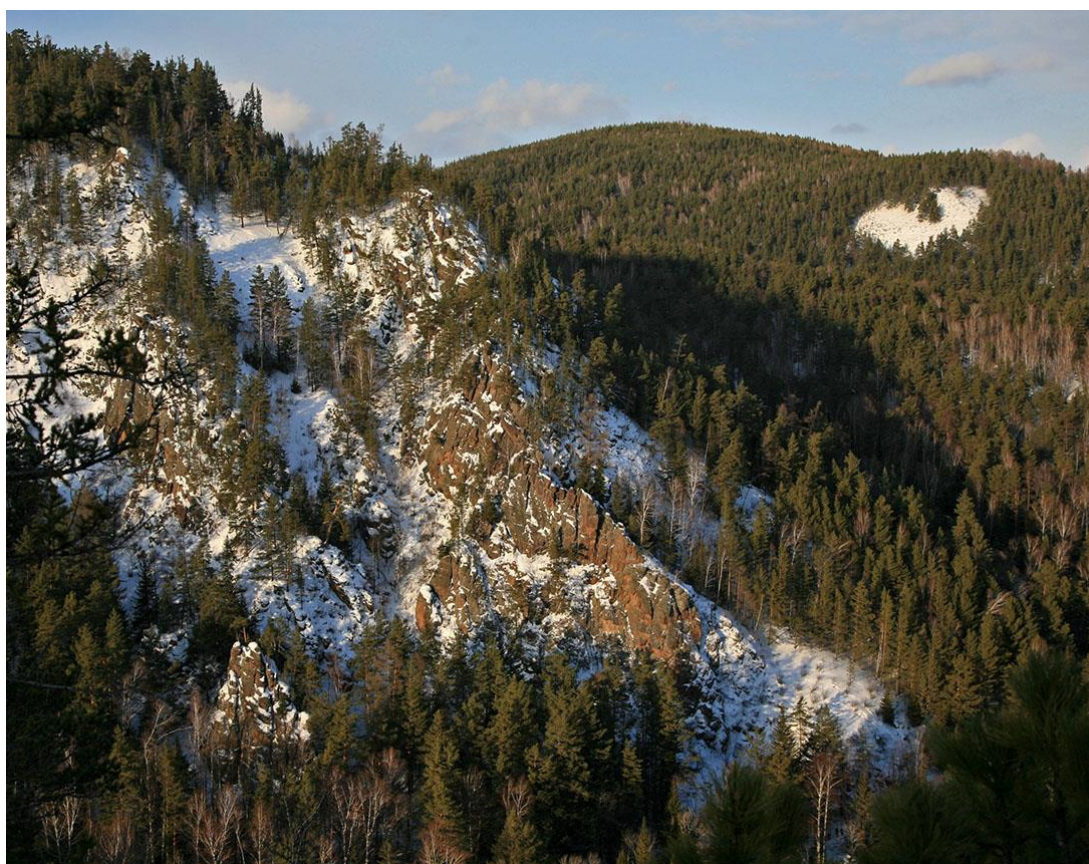


Рис. 12. Вид от скалы Колокольня на северо-восточную часть группы Бастионы



Рис. 13-14. Вид из долины р. Калтат на северо-восточную скалу группы скал Бастионы.
N 55.933852°, E 92.825557°

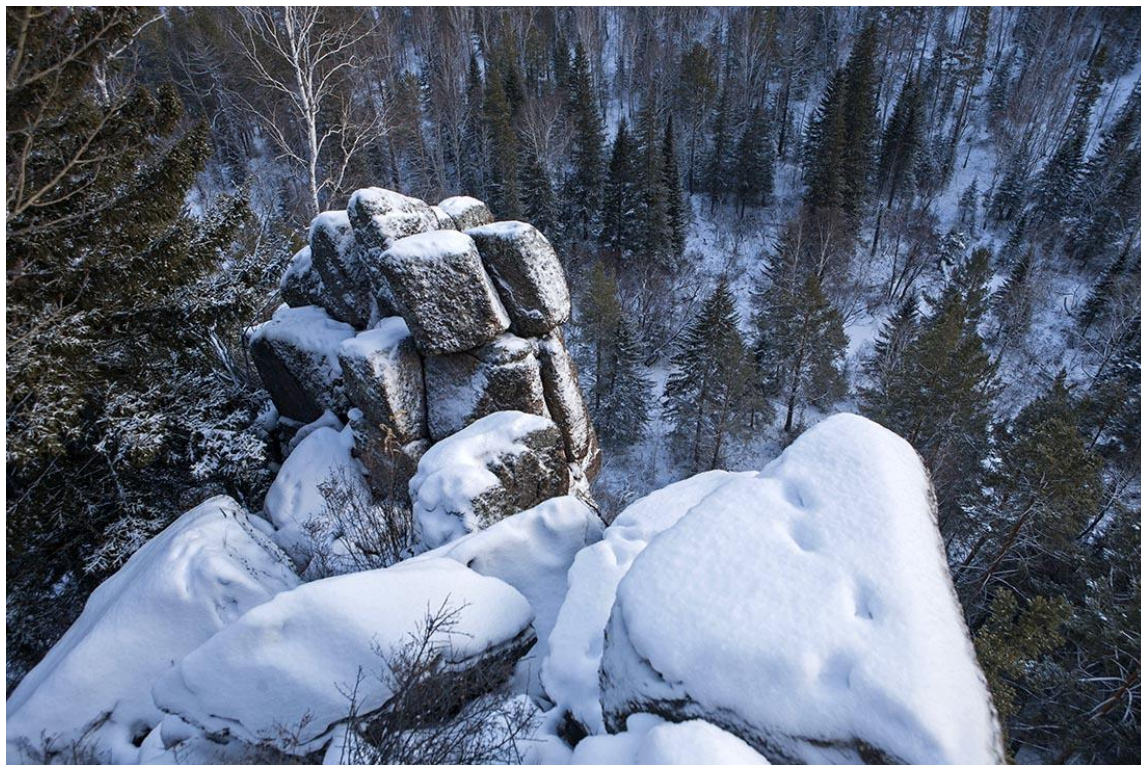


Рис. 15. Вид на вершину скалы в северо-восточной части группы Бастионы

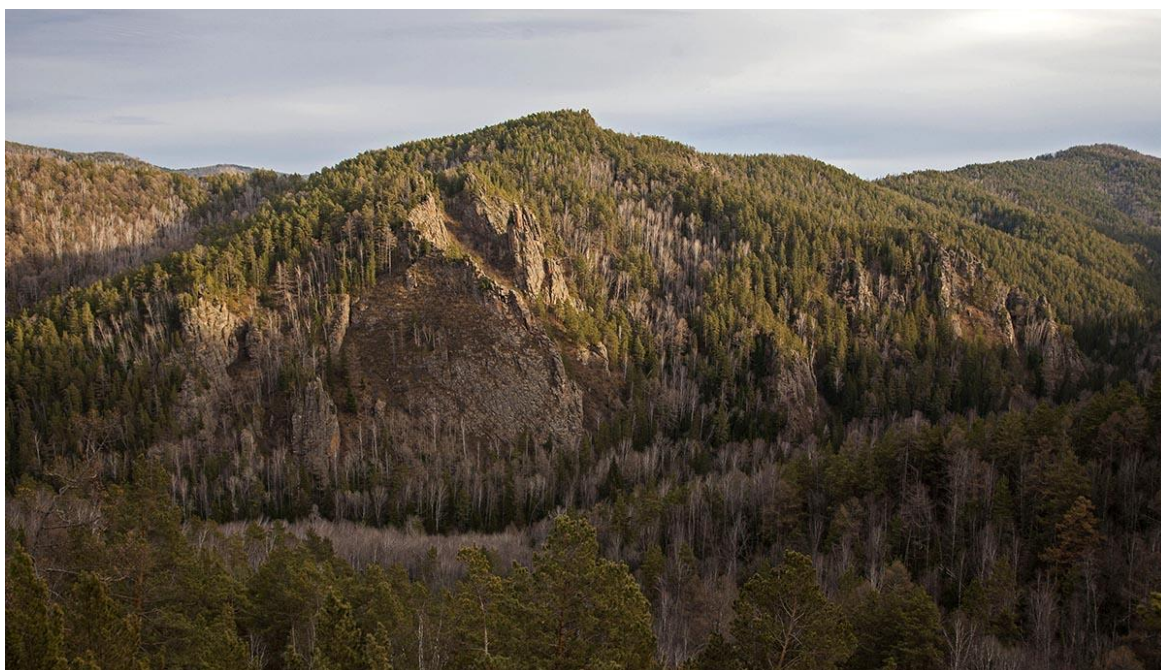


Рис. 16. Вид с группы скал Бастионы на долину р. Калтат, г. Колокольня (Калтатский хребет), скалы Колокольня, Замок Рыцаря и безымянные скалы в их окружении

Владимир Матвеев, 4 июня 2023 г.